

Imprimiendo con

# Ricoh GelSprinter SG 3110<sub>DN</sub>

con tintas **SubliJet R** en papel transfer  
usando perfiles ICC



**IMPORTANTE:** no utilizar en ningún momento sistemas de tinta diferentes al elegido (Chromablast o Sublijet R). Una vez cargado el sistema de Sawgrass inicial, utilizar otro tipo de cartuchos originará roturas irreversibles.

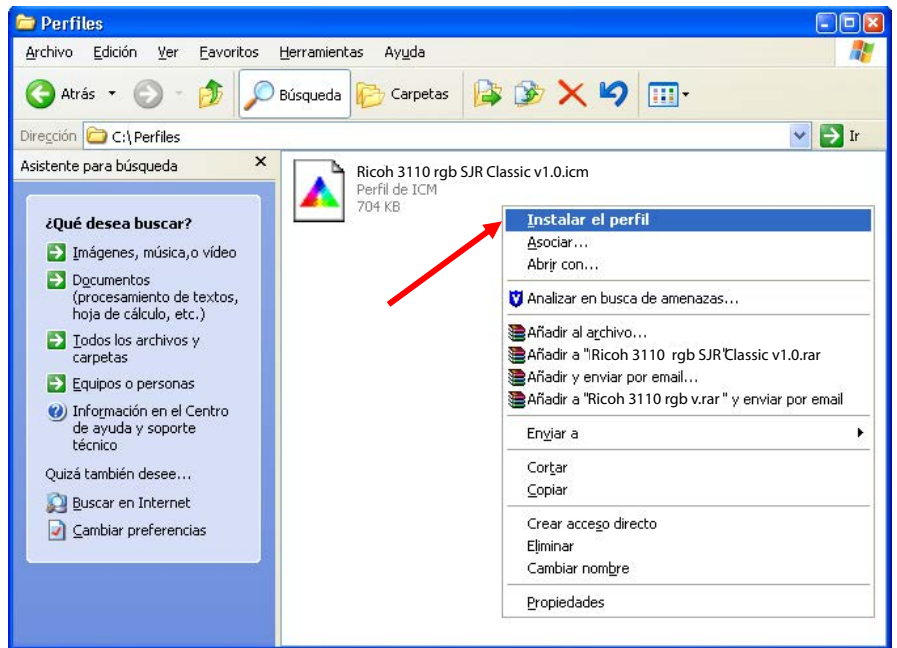
Contenido	
2	Instalación del perfil de corrección de color ICC de la Ricoh SG 3110 DN v1.15
3 - 4	Configuración del driver de la impresora Ricoh GelSprinter SG 3110 DN para usar el perfil de corrección de color ICC para sublimación
5 - 6	Imprimiendo con la impresora Ricoh GelSprinter SG 3110 DN usando el perfil de corrección de color ICC para sublimación en Photoshop
7 - 8	Imprimiendo con la impresora Ricoh GelSprinter SG 3110 DN usando el perfil de corrección de color ICC para sublimación en Corel

# Instalación del perfil ICC de la Ricoh SG 3110 DN v1.1

Para instalar el perfil ICC para la Ricoh GelSprinter SG 3110 DN con las tintas Sublijet R, por favor sigan las instrucciones que se indican a continuación:

1. Busque en el CD para encontrar "Ricoh 3110 rgb SJR Classic v1.0" situado en la carpeta "perfiles". "Botón derecho del ratón" sobre el icono, y seleccione "instalar perfil".

El perfil estará ahora instalado en su PC (Nota: no sale ninguna pantalla de confirmación). Para confirmar que el perfil ha sido instalado, "Click derecho" en el archivo otra vez, el menú deberá mostrar "desinstalar perfil". No escoja nada en el menú, solo clicar fuera del menú.



**Excepciones:** Algunas versiones de Windows 95 y 2000 no mostrarán "Instalar perfil" en el menú de contenido. Si este es el caso de su PC, el archivo ICC necesitará ser copiado manualmente en su sistema.

Copie el archivo "Ricoh 3110 rgb SJR Classic v1.0" desde el CD a:

Win 95, 98, 98se, ME ----- a ----- C:/Windows/System32/Color

Win NT ----- a ----- C:/winnt/System32/color

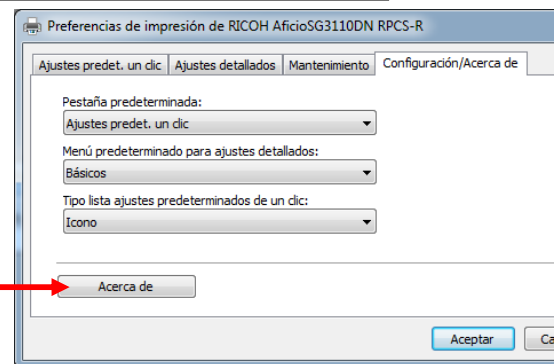
Win 2000 ----- a ----- C:/winnt/system32/spool/drivers/color

Win XP ----- a ----- C:/windows/system32/spool/drivers/color

Este perfil es para versiones superiores de firmware a la v1.3. Para averiguar cuál es su versión de firmware actual de la impresora Ricoh: Vaya a **INICIO** ---> **CONFIGURACIÓN** ---> **Impresoras y faxes**.

Click derecho en su impresora Ricoh GelSprinter SG 3110DN y escoja **Preferencias de impresión...**

Pulse el botón "Acerca de".



Aparecerá un cuadro de diálogo como se muestra aquí.

Se muestra la versión del controlador de la impresora (en este caso 1.4).

Si tiene algún problema, por favor anote la información y contacte con el equipo de soporte técnico.

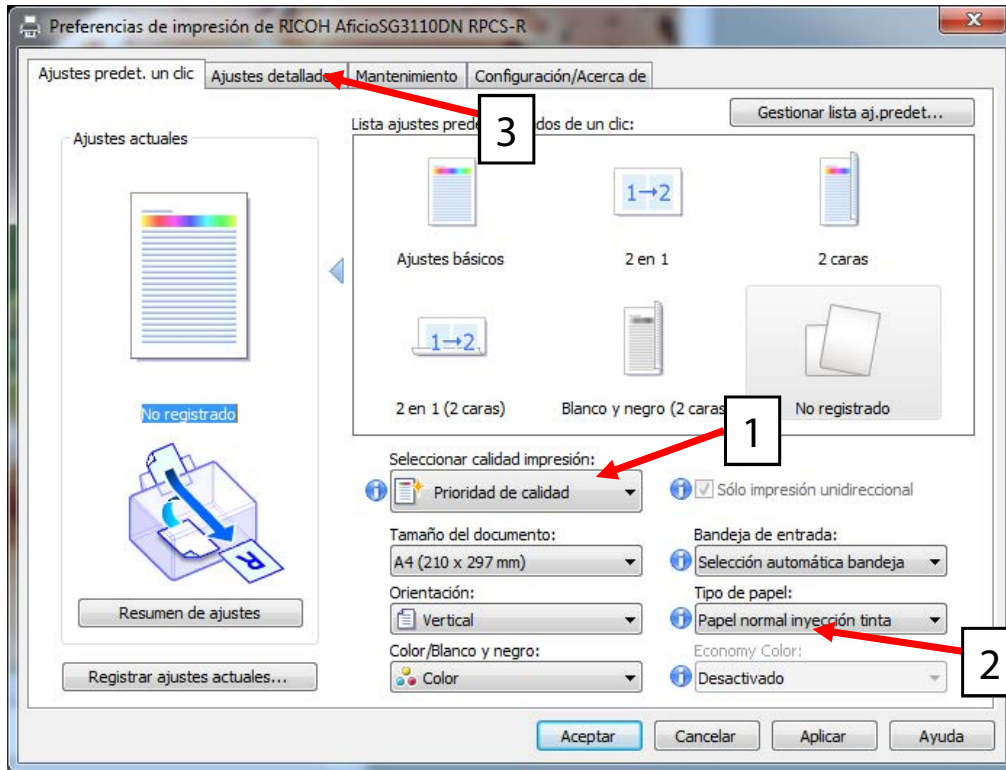


# Configuración del driver de la impresora Ricoh SG 3110N para usar el perfil de corrección ICC para sublimación

Vaya a **INICIO —CONFIGURACIÓN — Impresoras y faxes.**

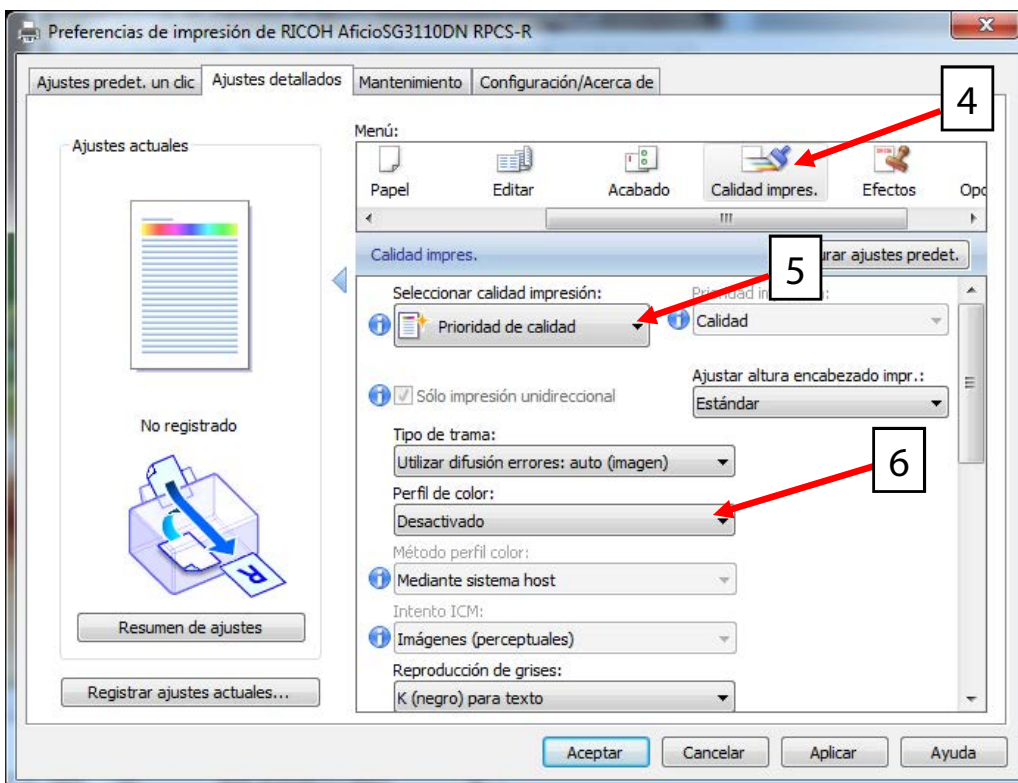
Click derecho en su impresora Ricoh SG 3110N y escoja **Preferencias de impresión**

En la pestaña de configuración siga la secuencia numerada mostrada y configure el controlador.



Cuando pulse en el numero 3 se irá a Ajustes Detallados. Una vez aquí debe deslizar la barra de "Menu:" y seleccionar "Calidad impres." y seguir la secuencia.

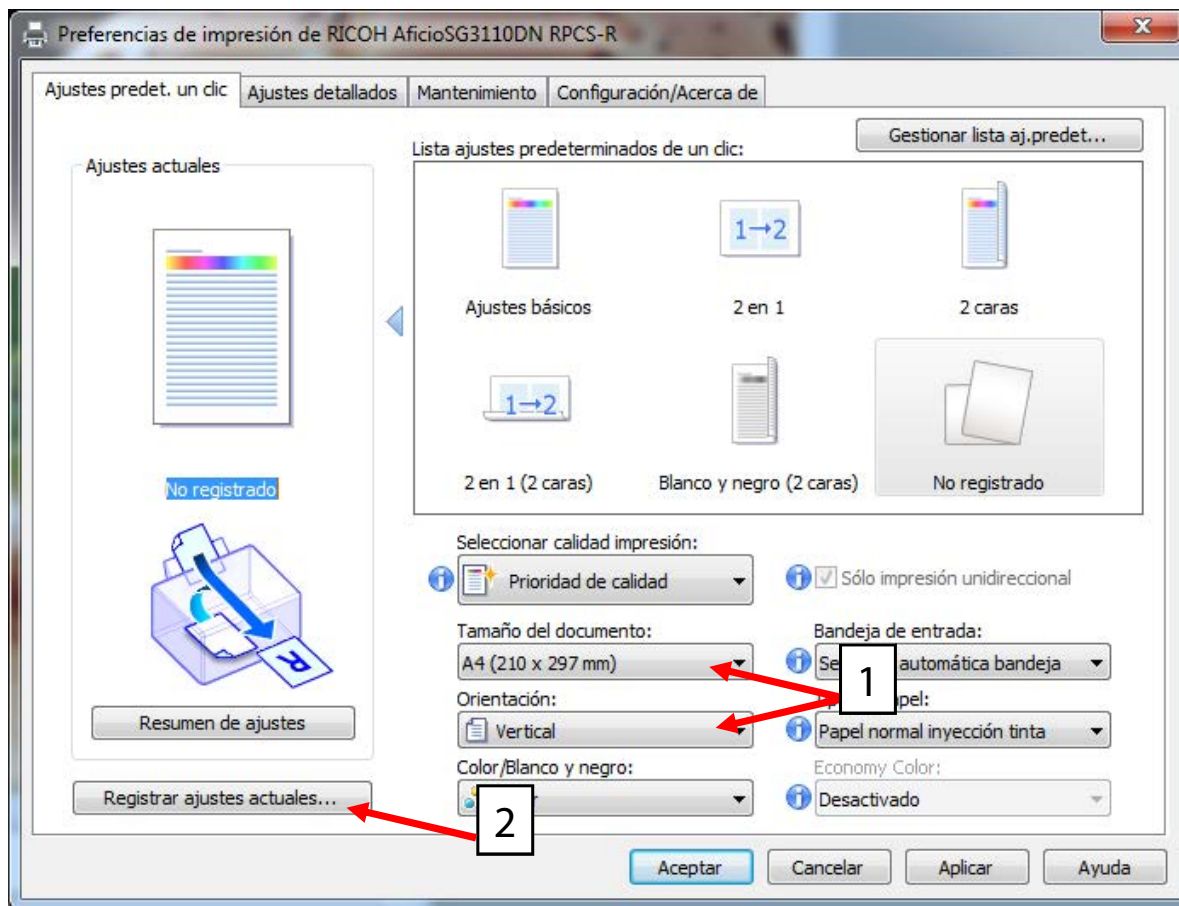
5 - Pulse en el cuadro desplegable y escoja **"Prioridad de calidad"**. (Esto cambia la configuración del perfil de color, por lo tanto, es importante que se seleccione primero.)



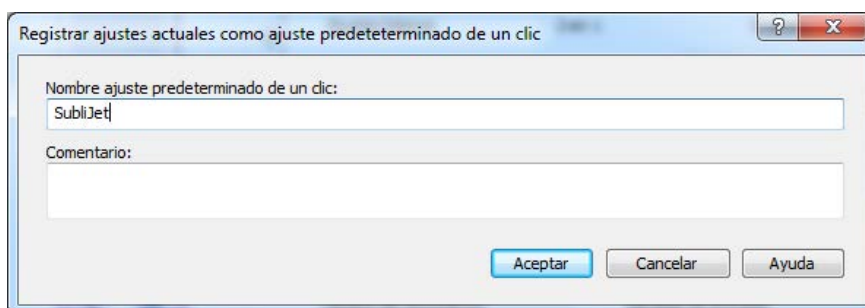
# Configuración del driver de la impresora Ricoh SG 3110 N para usar el perfil de corrección ICC para sublimación

Una vez puestos todos los parametros :

Haga click en la página de configuración y (1) elija el tamaño de papel correcto y la orientación para su trabajo a imprimir.



**Paso 2 :** Haga click en el botón de “Registrar Ajustes Actuales...” y nombre su configuración para su uso posterior. Donde le aparecerá esta ventana, donde tiene que poner el nombre del ajuste que quiere guardar.



Haga click en **ACEPTAR** y su configuración de impresión estará configurado correctamente.

**Nota:** No hay ninguna opción de “Espejo” en el driver, así que para darle un reverso a la imagen se tendrá que hacer antes de mandarla a imprimir (mire las páginas siguientes para usar los métodos típicos para hacerlo).

# Imprimiendo con la impresora Ricoh SG 3110 N usando el perfil de corrección ICC para sublimación en Photoshop

## Photoshop

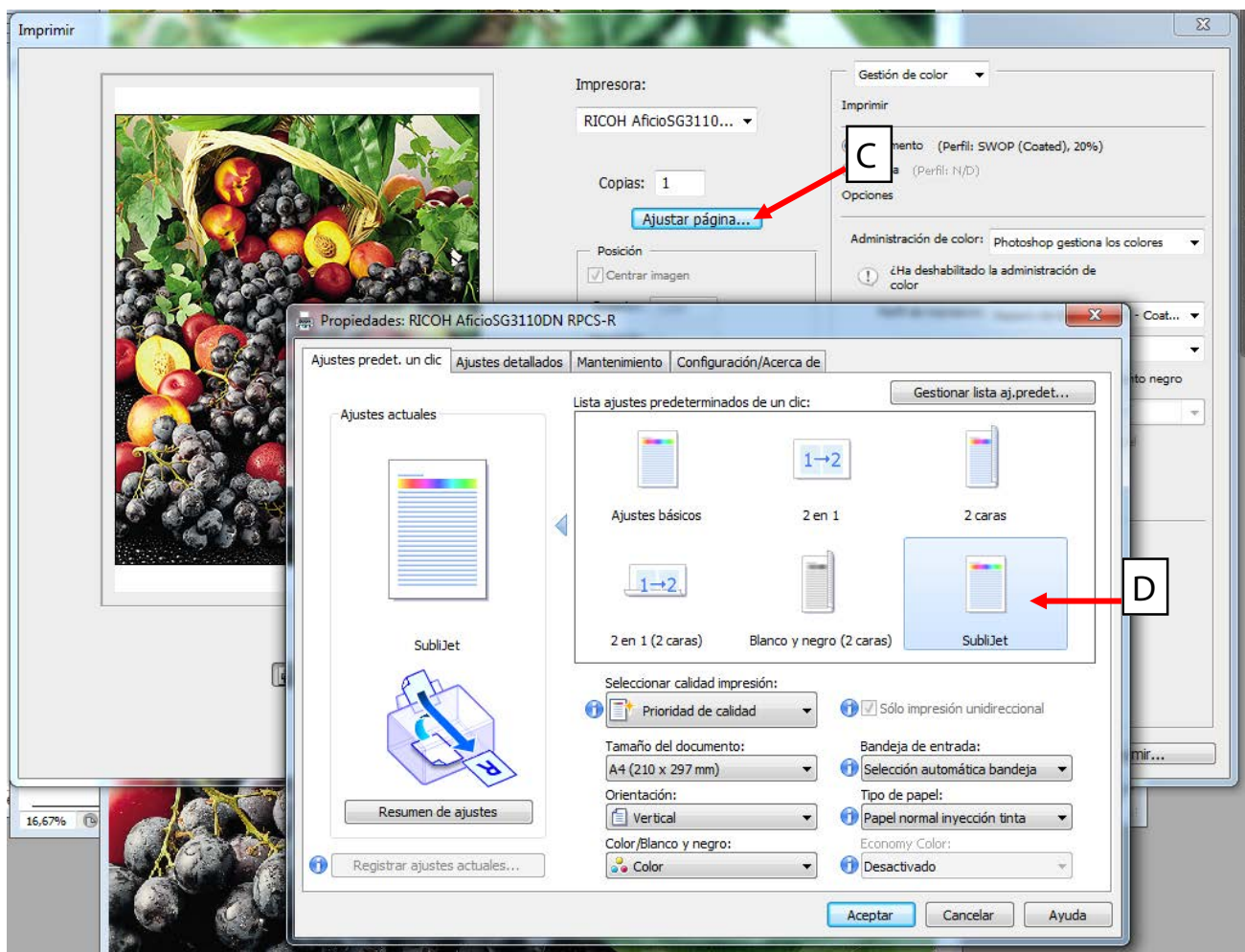
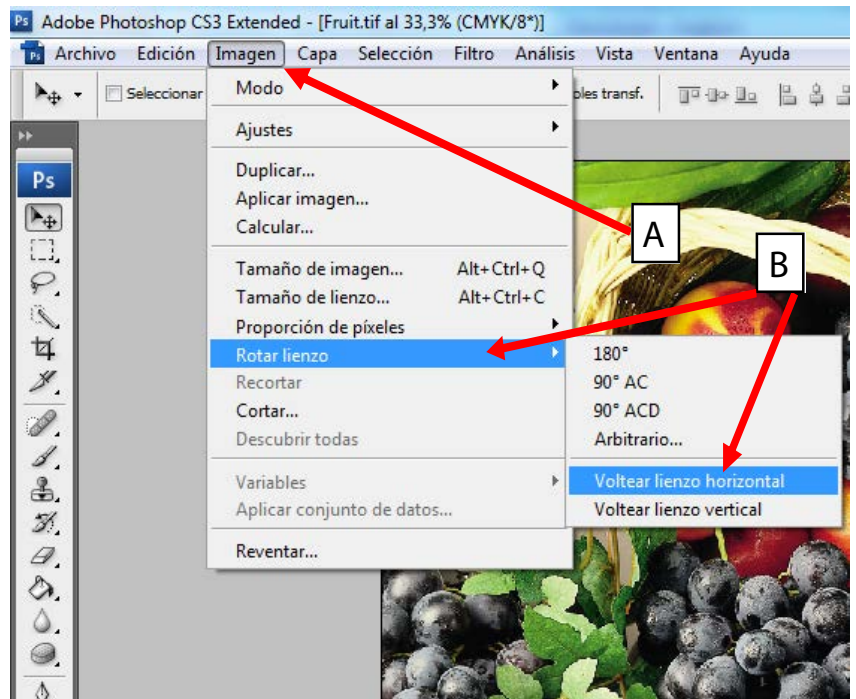
Imprimir con el driver de Ricoh requiere un volteado manual de las imágenes en Photoshop. Esto es logrado en **A**, clicando en **IMAGEN** y luego **B**, clicando en **ROTAR LIENZO** y luego **VOLTEAR LIENZO HORIZONTAL**.

En Photoshop haga click en ARCHIVO --- IMPRIMIR.

Paso C: haga click en AJUSTAR PÁGINA

Paso D: haga click en el desplegable y seleccione la configuración previamente guardada como "SubliJet". Si no lo ha hecho previamente puede hacerlo ahora.

Haga click en ACEPTAR



SIGUIENTE  
→

# Imprimiendo con la impresora Ricoh SG 3110 N usando el perfil de corrección ICC para sublimación en Photoshop

## Continuación Photoshop

**Paso G:** Seleccione en MANEJO DE COLOR la opción de “Dejar que photoshop determine los colores”.

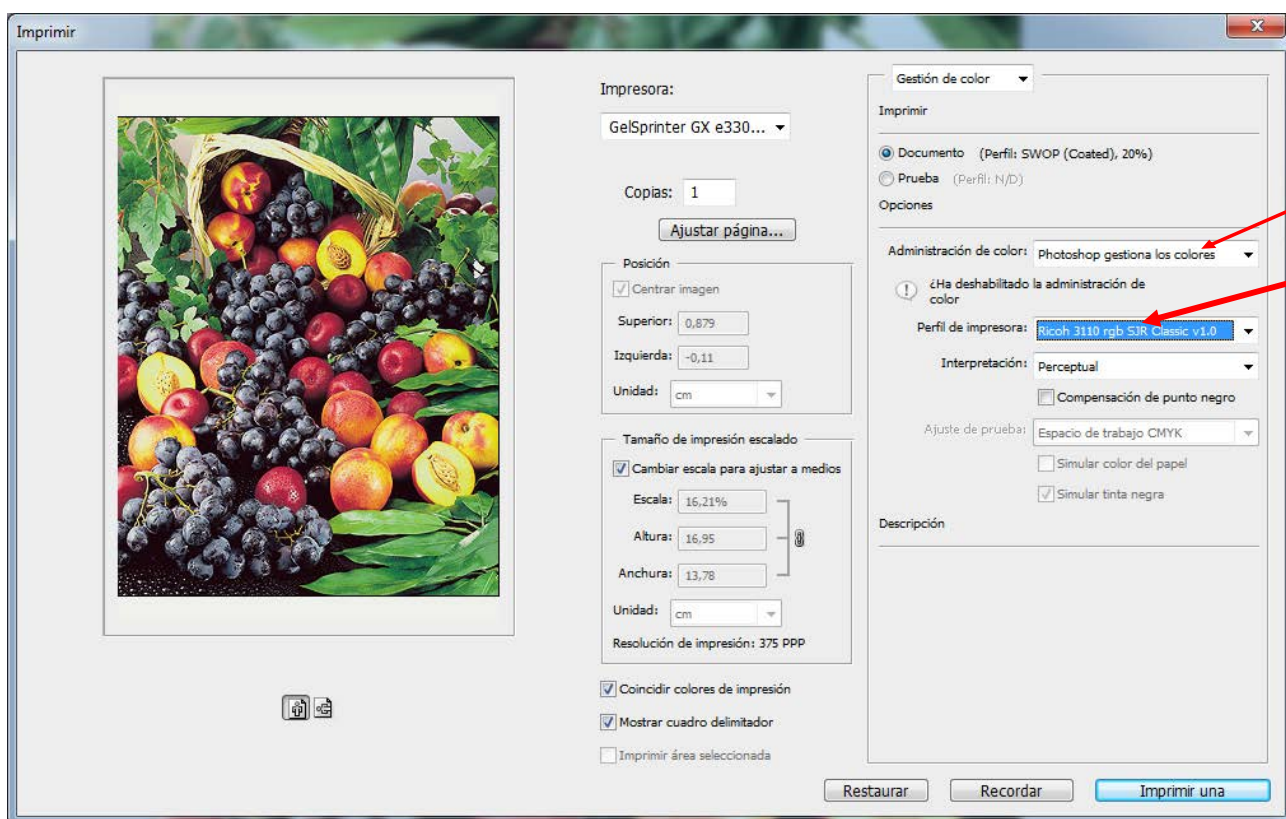
**Paso H:** Seleccione el perfil correcto en el cuadro de dialogo desplegable de abajo - en este caso es **Ricoh 3110 rgb SJR Classic v1.0**.

Asegurese que el intento de interpretación está en **“Perceptual”**.

Haga click en **IMPRIMIR**.

El cuadro de dialogo de impresión aparecerá y si ha seleccionado correctamente las opciones anteriores la Impresora SG 3110 N estará aún seleccionada y configurada así que solo tendrá que pulsar **IMPRIMIR**.

Photoshop retendrá esta configuración con todos los futuros trabajos durante la misma sesión.



**Nota 1:** Si no ve las opciones que se muestran entonces debajo del botón **AJUSTAR PÁGINA** deberá poner **MÁS OPCIONES**. Si es así, haga clic en este botón para mostrar esta página avanzada.

**Nota 2:** Asegúrese de que la opción de **GESTIÓN DE COLOR** está establecida (justo debajo de la pantalla de vista previa).

**Nota 3:** Si el perfil no aparece en el cuadro de dialogo (**H**) asegúrese de que el perfil esté instalado correctamente en su disco duro o Photoshop deberá ser reiniciado después de instalarlo correctamente.

# Imprimiendo con la impresora Ricoh SG 3110 N usando el perfil de corrección ICC para sublimación en Corel

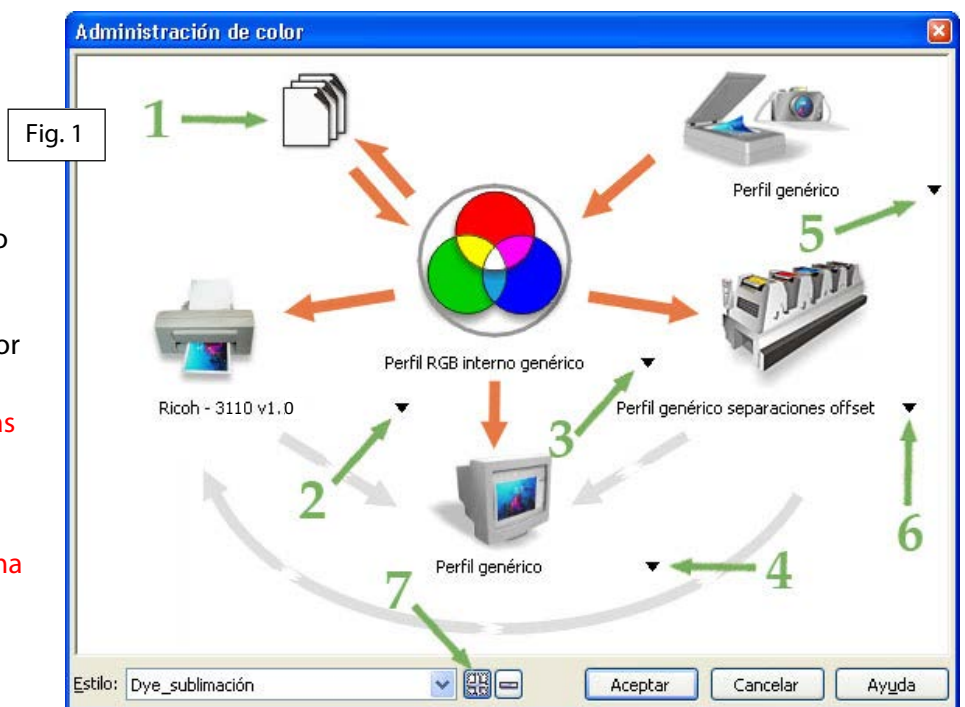
## Corel

Abra la ventana de **"Administración de color"** como se ve en la imagen. Para abrirla vaya a la barra de herramientas - Herramientas - Administración de color... **Nota:** Debe tener una imagen o una hoja en blanco para seleccionar esta opción.

Aquí configuraremos el espacio de color por defecto de corel y los perfiles ICC.

Primero, todas (Naranja/Gris) las flechas necesitan estar como se muestra. Para cambiar el color de las flechas (color naranja seleccionado - color gris deseleccionado) solo clique en la misma flecha.

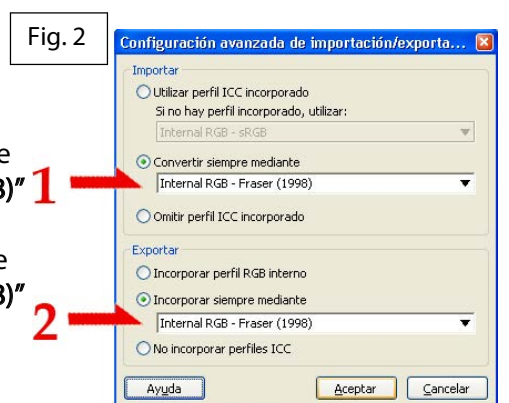
Las flechas verdes y números corresponden a la fase del proceso de configuración.



(1) Para configurar los parametros de Importar/Exportar - Haga click en la imagen de los papeles para abrir la ventana de **"Configuración avanzada de importación/exportación"** (figura 2). Esto configura como Corel maneja los archivos que se importan y exportan.

En la sección de importación, seleccione **"Convertir siempre mediante"** que se ve en el punto (1) de la figura 2, luego escoja **"Internal RGB - Fraser(1998)"** del menu desplegable.

En la sección de exportación, seleccione **"Convertir siempre mediante"** que se ve en el punto (2) de la figura 2, luego escoja **"Internal RGB - Fraser(1998)"** del menu desplegable.



(2) Componga los ajustes de la impresora: Seleccione el perfil ICC para la Ricoh 3110 rgb SJR v1.0

**Nota:** Si no puede escoger el perfil RGB del menu desplegable puede decir que el perfil ICC no esta aún instalado en su PC o no ha reiniciado Corel desde su instalación. Cierre y reinicie Corel.

(3) Perfil RGB interno genérico: Seleccione **"Internal RGB - Fraser (1998)"** del menu desplegable.

(4) Pantalla: Seleccione el perfil ICC de su monitor. También puede visitar el sitio web del fabricante de su monitor para obtener perfiles ICC de su monitor. Descarguelos e instalelos en C:\Windows\System\Color y reinice su PC. **Si tiene alguna duda use el Perfil Genérico.**

(5) Escaner: Seleccione el perfil ICC de su escaner. También puede visitar el sitio web del fabricante de su escaner para obtener perfiles ICC. Descarguelos e instalelos en C:\Windows\System\Color y reinice su PC. **Si tiene alguna duda use el Perfil Genérico.**

(6) Impresión de separaciones: No usado o poner su dispositivo habitual para la impresión de separaciones.

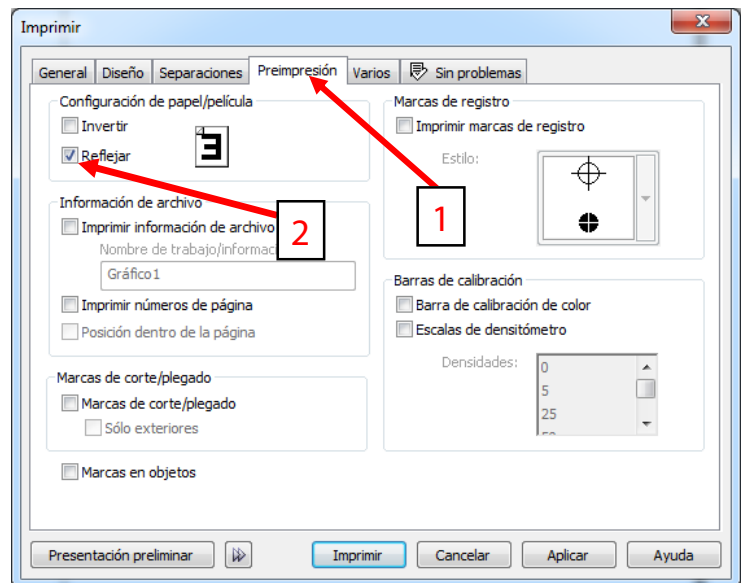
(7) Para salvar sus ajustes: Haga click en el botón + para abrir la ventana **"Guardar estilo de administración de color"**. Sólo hace falta dar un nombre adecuado a su configuración actual y pulsar **"Aceptar"**.

El espacio de color de Corel y el perfil de impresora están ahora configurados para trabajar con el espacio de color para el que fue creado el perfil. Ahora ya puede trabajar normalmente.

# Imprimiendo con la impresora Ricoh SG 3110 N usando el perfil de corrección ICC para sublimación en Corel

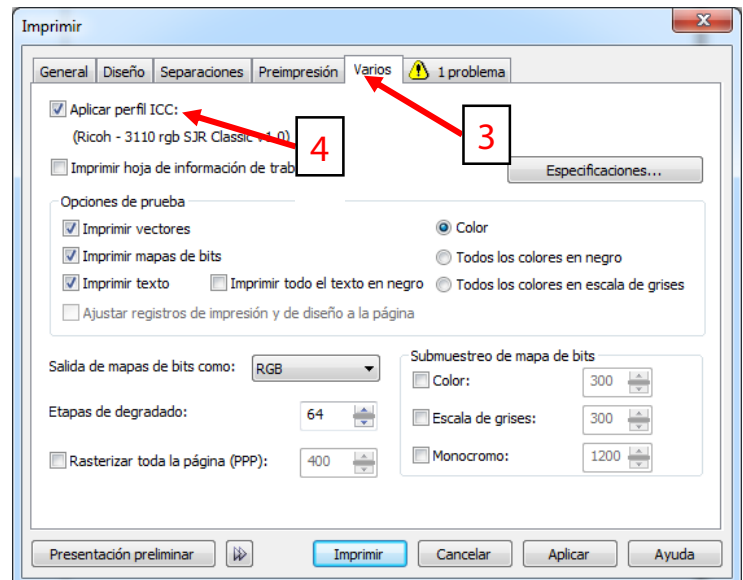
Cuando su imagen esté lista para imprimir haga click en ARCHIVO - IMPRIMIR para abrir el cuadro de dialogo de impresión.

- (1) Haga click en la pestaña de **Preimpresión**
- (2) Active la acción de **Reflejar**



- (3) Haga click en la pestaña de **Varios**
- (4) Active la acción de **Activar perfil ICC** y verifique que el perfil seleccionado en los paréntesis de abajo es el correcto.

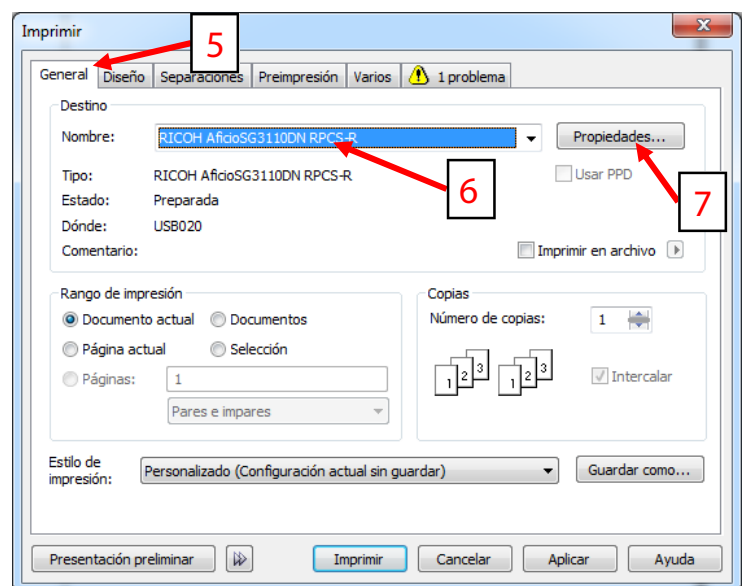
Nota: La pestaña al lado de Varios está mostrando "1 problema". Esto es correcto, ya que recuerda que "la corrección de color ha sido habilitada para una salida no postscript"



- (5) Haga click en la pestaña de **General**
- (6) Asegúrese que la impresora seleccionada es la correcta.
- (7) Haga click en **Propiedades**

Esto le llevará a la ventana de propiedades de su impresora visto en las páginas 2 y 3. Desde aquí podrá seleccionar su "configuración personalizada" que configuró anteriormente.

Cuando esté seguro de que ha configurado correctamente el driver de su impresora ya podrá imprimir haciendo click en "IMPRIMIR"





# SUBLIMACIÓN

## Hoja de instrucciones de impresión y planchado, leer atentamente

### Importante

Para resultados óptimos, por favor, siga las instrucciones atentamente para lograr un acabado perfecto.

Los ajustes de la maquinaria son solo directrices. Es responsabilidad del usuario asegurarse que está contento con el producto y las pruebas se deben llevar a cabo para garantizar que se cumplen sus necesidades.

Un mantenimiento deficiente de la impresora y la prensa de calor producirá efectos indeseables.

### Preferencias de impresión

Los colores saturados producirán imágenes vivas con una impresión realizada. Sin embargo, los colores pobres también tendrán una larga vida con este producto. Posible alimentación manual en los ajustes del papel grueso para este producto.

- 1 Siempre recordar de testear los parametros y condiciones de la impresora antes de la producción actual.
- 2 Asegurarse que el papel está bien colocado, por la cara buena y en alimentación manual si su grosor lo determina.
- 3 Reflejar la imagen desde su aplicación de diseño o usar los ajustes de la impresora para controlar esta función.
- 4 Tiempo de secado innecesario para este producto siempre y cuando no esté muy saturado de tinta.
- 5 Recortar el exceso de papel alrededor de la imagen si se desea.
- 6 Asegúrese de que el lado impreso se maneja con precaución y seguridad para evitar daños en la impresión.

### Instrucciones de planchado

El papel puede rizarse al introducirlo en la plancha de calor, utilice una hoja o una cinta de transferencia para asegurar que no haya movimiento en la aplicación del calor en la prensa. Es importante que tanto la bandeja como la superficie que da calor esten a la temperatura correcta antes de planchar. La bandeja fría afectará al proceso, asegúrese que esté a la temperatura correcta.

Proceso de 4 pasos para resultados brillantes:

- 1 Establezca la temperatura de la plancha a 200 grados centígrados. Ajuste la presión firme y segura.
- 2 Precaliente el tejido unos 5 - 10 segundos para quitar cualquier posible exceso de humedad en las fibras.
- 3 Posicione el papel transfer impreso encima del tejido y planche durante 35/40 segundos aprox. Encuentre su punto ideal.
- 4 Los transfers usualmente es mejor quitarlos en caliente, sin embargo, escoja como funciona mejor para usted.

### Recuerde

Haga una prueba de lavado con agua caliente para asegurarse que haya una buena adhesión antes de la producción. Guarde los papeles no utilizados en un lugar fresco y seco, sellados en su bolsa de plástico para evitar la exposición atmosférica. Siempre pruebe los productos nuevos para asegurarse que cumplen con sus necesidades.

